

## 淡江大學募款委員會第 34 次會議紀錄

時間：112 年 1 月 12 日(星期四)上午 10 時 10 分

地點：淡水校園守謙國際會議中心 HC306 永光廳及台北校園 D214 同步視訊

主席：葛煥昭主任委員

紀錄：廖家鳴

出席：詳簽到單

### 壹、頒獎

頒發 111 學年度勸募感謝獎(勸募累計達 100 萬元以上)；得獎者計張家宜董事長等 61 位，名單如附件 1。

### 貳、主席致詞

林總會長、3 位副校長及各位同仁大家早安。今天是募款委員會第 34 次會議，要來看看 111 年度是否有達到募款目標，之後針對 112 年度募款目標與策略進行討論。目前本校的募款分為兩個部分，分別是守謙國際會議中心及其他募款。111 年度的總募款目標是 1 億 1,000 萬元，我們是達標了，但是針對守謙會議中心的目標卻沒有達成，待會在提案中再來討論 112 年度守謙的目標及相關策略。另外，提案四的基金會名稱應該要依照英文進行翻譯，我們就依照今天的議程來進行討論。

### 參、報告事項

#### 一、上次會議決議案執行情形：

提案一：110 年度募款檢討案。

決議：通過。

執行情形：年度募款執行成果紀錄備查。

提案二：111 年度推動守謙國際會議中心募款策略及募款目標案。

決議：通過。

執行情形：

- 一、校友處於 111 年 2 月修正並公告「捐款人基本資料表」，於指定用途處加上「您是否同意自您本次捐款中提撥 5%作為守謙國際會議中心維護專用款項。」字樣，供捐款人自行勾選。
- 二、自公告日至 111 年 12 月底，同意提撥款項之捐款共計 4 筆，總提撥金額 6,500 元整，業於捐款次月完成提撥作業，詳細說明如下：
  - (一) 111 年 3 月 25、29 日，林振輝、李述忠捐款資工系各 1 萬元，同意各提撥 500 元。故調整資工系 4 月捐款收入 1,000 元為守謙募款績效。
  - (二) 111 年 4 月 25 日，運管系系友捐款運管系 10 萬元，同意提撥 5,000 元。故調整運管系 5 月捐款收入 5,000 元為守謙勸募績效。
  - (三) 111 年 8 月 29 日，觀光系系友捐款觀光系 1 萬元，同意提撥 500 元。故調整觀光系 9 月捐款收入 500 元為守謙勸募績效。

三、因計畫變更，原定捐資於金門成立碩士在職專班之款項，經捐款人同意，轉為守謙國際會議中心募款專用，共計 100 萬元整。

提案三：111 年度募款目標案。

決 議：111 年度總募款目標重新設為 1 億 1,000 萬元。

**執行情形**：111 年度全校募款目標執行情形，統計如下表：

	系所	其他單位
金額 目標與執行情形	一般目標金額：4,000 萬 (A)執行情形：5,346 萬	(C)執行情形：5,949 萬 (一般募款：5,640 萬) (守謙：309 萬)
	守謙目標金額：1,000 萬 (B)執行情形：218 萬	
人次 目標與執行情形	一般目標人次：3,036 人次 (D)執行情形：2,133 人次	(F)執行情形：242 人次 (一般募款：203 人次) (守謙：39 人次)
	守謙目標人次：500 人次 (E)執行情形：37 人次	
募款執行情形小計	總金額：1 億 1,513 萬 (A)+(B)+(C) 總人次：2,412 人次 (D)+(E)+(F)	
111 年度募款統計	詳本次會議提案一	

提案四：修訂「淡江大學感謝捐款及勸募人士作業要點」案。

決 議：

- 一、校友處可依捐款金額大小，準備一些不同的紀念品，贈送與捐款者或可凝聚向心力。
- 二、「頂尖校友聯誼會」會長可由中華民國校友總會總會長，或系所友會聯合總會總會長兼任。
- 三、修正後通過。

**執行情形**：111 年度捐款累計 50 萬元以上者計有簡川勝等 29 組(包含公司團體)，名單如附件 2。擬於 111 學年度下學期邀請捐款者與師長進行餐敘，並進行「頂尖校友聯誼會」之相關規劃。

決 定：同意備查。

## 二、業務工作報告：

- (一)守謙國際會議中心已於 107 年 11 月 3 日起正式啟用，本校優質硬體設備實力頗受好評。近年因大樓已完成啟用，勸募成果無急迫性，導致各單位募款目標進度停滯，需各單位持續加強勸募。
- (二)教育部高教深耕弱勢專案外部募款，自 107 年度啟動，已執行 4 年。本案由學務處統籌執行，由校友及企業捐款「淡江大學弱勢學生獎助學金專戶」，以達專戶績效目標每年 500 萬元，輔以教育部相對獎勵補助 500 萬元，成為永續之助學專款。111

年募款總額為 719 萬 2,515 元整。

(三)本校依教育部來函，每年度 12 月底前，將每筆募款之辦理情形及收支決算，函報教育部備查，另依「公益勸募條例施行細則」第 6 條規定，辦理捐款公開徵信（網址：<https://fundraising.sis.tku.edu.tw/Donate/DonateList>）隨捐款收據開立，即時登錄網頁公告，歡迎捐款人及各單位查閱。

(四)依「淡江大學感謝捐款及勸募人士作業要點」（詳附件 3），由校長頒贈捐款及勸募感謝獎座。本校捐款獎勵獎座之頒發基準，說明如下：

1、捐款獎勵獎座：於校慶時頒發捐款 100 萬元以上者；於春之饗宴時頒發捐款 30～100 萬元者。

2、勸募獎勵獎座：於募款委員會議時頒發勸募 100 萬元以上者。

(五)每年於 11 月校慶、3 月春之饗宴時辦理大型校友返校活動，活動中公告並提醒各系所，請在逢 5 逢 10 的系慶年度時，務必同時辦理系所校友活動，並藉此宣達系所發展及募款相關。各單位相關活動成果紀錄，由校友處彙整報告並呈報校長。

(六)凡透過「私立學校興學基金會」捐款之款項，均能提高個人或營利事業單位的列舉扣除額，建議各單位於勸募時能多加宣傳。

(七)募款 e 化服務：

1、每筆捐款資訊皆提報國稅局，提供身份證字號之自然人，可於次年度所得稅申報期間內自行查詢。若捐款人有特殊原因不願提報個資，請於每年 1 月底前聯絡校友處辦理。

2、校友處 LINE 官方帳號（加入好友連結：<https://lin.cc/Vy8UOUI>），歡迎宣傳校友加入。一般性校友服務及募款問題，已設立答詢題庫，將由機器自動立即回覆；非一般性問題查詢，由本處後台管理人回復。校友或捐款人如有任何問題或匯款通知，亦可透過 LINE 官方帳號通知本處，以利捐款查詢及收據開立之即時回覆。

3、歡迎各單位多加利用申請「淡江大學智慧收付平臺」（<https://finfo.ais.tku.edu.tw/pmt>）之專屬募款活動 QR CODE，方便勸募單位辦理活動之捐款人繳款，同時利於掌握捐款金額、人次。

4、「校友資訊系統」（<https://personalinformation.sis.tku.edu.tw>），已於 110 學年度第 2 學期啟用，並於 111 年 3 月舉辦系統說明會；此系統可供各學術單位查詢、編輯畢業系友相關資訊，歡迎多加申請利用。

## 肆、討論事項

提案一：111 年度募款檢討案，提請討論。（校友處提）

說明：

一、111 年度募款工作執行情形，如報告事項之提案三說明。

二、111 年度募款實際總額為 1 億 1,513 萬 5,263 元（含守謙國際會議中心 527 萬 4,210 元）。

三、各單位募款執行情形，如附件 4-1、4-2。

四、初次捐款人數統計表，如附件 5。（捐款共 2,412 人次，1,529 位捐款人中，有 536 位為初次捐款人）。

決議：請各院系所加強與校友的聯繫，邀請參與活動，尤其是針對平時沒連繫的校友，應該要更加努力，以期能增加 112 年的募款總金額。

提案二：112 年度推動守謙國際會議中心募款策略及募款目標案，提請討論。(校友處提)

說明：

一、守謙國際會議中心之興建工程及內部設備款項，已支出款約 5.3 億元。守謙專案之歷年(100-111 年)募款收入，金額總計為 2 億 4,673 萬 1,117 元，相較支出仍有鉅大差額亟需填補。

二、近年守謙國際會議中心募款金額如下表：

年度	106	107	108	109	110	111
金額(萬元)	4,253	3,141	318	706	465	527

三、為了持續推動守謙國際會議中心募款專案，建議活動如下：

(一)持續辦理「守謙國際會議中心捐磚」方案。

(二)逢五逢十系所：擴大舉辦慶祝活動，邀請系友返校並推動守謙專案勸募。

(三)鼓勵捐款人填寫「捐款人基本資料表」時，於指定用途處上勾選同意「您是否同意自您本次捐款中提撥 5%作為守謙國際會議中心維護專用款項」。

四、綜上說明，擬定 112 年守謙捐款目標為 1,000 萬元。

決議：通過。

提案三：112 年度募款目標，提請討論。(校友處提)

說明：

一、擬訂 112 年度總募款目標為 1 億 1,000 萬元。

(一)承提案二之說明，擬訂 111 年度「守謙國際會議中心募款專案」募款目標為 1,000 萬元。

(二)擬訂一般募款，學術單位(系所)目標設為 4,000 萬元。

(三)擬其他學術單位及行政單位，不設募款目標。

二、募款金額目標規劃，說明如下：

(一)預計 112 年度捐款：有蓮獎學金 2,000 萬元、王紹新獎助學金 1,000 萬元。

(二)參考 111 年度捐款：學術單位(系所)之募款總額為 4,984 萬 348 元，其他學術單位及行政單位之募款總額為 5,580 萬 5,276 元。

三、本校近年之募款金額，統計如下：

年度	一般募款			守謙募款			各年度 總金額 (元)	各年度 總達成率 (%)
	金額 (萬)	目標 (萬)	達成率 (%)	金額 (萬)	目標 (萬)	達成率 (%)		
105	7,254 (※)	10,000	73	5,693	2,000	284	129,470,507	108
106	7,164 (※)	8,000	90	4,253	2,000	213	114,163,981	114
107	37,036 (※)(*)	5,000	741	3,141	2,000	157	401,768,568	574
108	6,429	8,000	80	318	2,000	16	67,470,118	67
109	13,448 (※)(◎)	8,000	168	707	4,000	18	141,542,582	118
110	9,555 (※)	10,000	96	465	2,000	23	100,704,091	84
111	11,513 (※)(#)	10,000	115	527	1,000	52	115,135,263	105

備註：(※)年度金額包含徐航健 2,000 萬元、(\*)年度金額包含熊貓講座 2 億 9,518 萬元。

(◎)年度金額包含王紹新 1,600 萬元、(#)年度金額包含王紹新 800 萬元。

四、107-111 年度時為因應校務發展計畫募款 KPI，故設立募款人次目標。但觀察 5 年募款結果，人次目標達成率不佳，且募款人次與募款金額並無相關性。故 112 年度起擬不訂定募款人次目標。

五、綜上說明，擬訂 112 年度總募款目標金額為 1 億 1,000 萬元。學術單位(系所)之募款目標分配表，如附件 6。

決 議：112 年度守謙募款目標仍為 1,000 萬不變，總募款目標改設為 1 億 2,000 萬元。

提案四：「北美校友基金會」推廣事宜，提請討論。(校友處提)

說 明：

一、旨揭基金會於 109 年底成立，是在美國立案之正式單位，可提供正式抵稅收據給捐款人。基金會不定期將捐款匯回本校，自 110 年 8 月至今，透過該基金會累計之捐款金額為新台幣 32 萬 7,470 元整。

二、目前本校接受國外捐款之方式共有「支票」、「匯款或匯票」及「北美校友基金會」共 3 種方式，相關資訊已公告於校友處網頁之捐款方式頁面，請各單位協助多加推廣。

三、擬設定基金會於 112 年度募款目標新台幣 50 萬元，並將於未來逐年統計資料及檢討績效。

決 議：

一、本案基金會正名為「美國淡江大學校友基金會」，TAMKANG University Alumni Foundation of America(TKUAFa)。

二、基金會於 112 年之募款目標，設定為美金 2 萬元。

## 陸、臨時動議

葛煥昭校長補充：

建議讓捐款人於捐款時，能自行決定是否將自該筆捐款中，分別提撥 5%給「守謙國際會議中心」或「永續發展與社會創新中心」或「三全教育中心」。

中華民國校友總會林健祥總會長分享：

這次跟董事長跟校長到美國參訪 2 週，真的很辛苦，總共跑了 6 個學校並跨經好幾個州，常常早出晚歸。也因為這次同行了解到一些事。其中之一就是關於「美國淡江大學校友基金會」，很多的校友願意捐錢，但是以前沒有基金會時無法抵稅。

我個人在旁邊觀察，今年的經濟指數真的不好，大概要到 Q3 才會回復。所以希望校內不管是一級主管還是二級主管，都要多多跟校友接觸，絕對會幫助很多。舉例來說，去年 12 月參加高雄校友會活動時，行政副校長親自出席，在當天晚上另與道明高中簽署合作備忘錄，共同面對少子化的問題，這也是透過校友居中在道明高中聯繫進行牽線。我認為募款不只是校長的責任，每位老師都應該要努力，建立與校友的連結。

這兩年我除了在中華民國校友總會外，也與菁英會江誠榮會長一起讓菁英會動起來，除了舉辦很多活動，也準備由菁英會動員校友捐款給學校，進行校務發展使用。也感謝校長每次都出席菁英會的活動，進而帶動與活絡校友間的連結。

我也跟很多系主任說過，募款的目的是為了自己，是為了未來的學生與學校。不要覺得很難拉下臉去募款，願意付出，收穫會更大。不要自限，多參加校友的活動，多跟校友接觸，我就分享到這邊。

## 柒、主席結論

謝謝林總會長的分享。林總會長真的是為學校貢獻很多，包括與校友處彭執行長跑了

多場的「新生暨家長座談會」協助招生。菁英會在江會長跟林總會長的幫助下，積極找回一些少連絡的菁英校友。很多菁英校友都事業成功，凝聚力很強，也很樂意幫助學校。校友真的需要用心去經營，大家都有責任。我剛上任時就有提到，五大重點工作之一就是「加強與校友的互動聯絡，找回校友對學校的向心力。」，希望我們能夠做得更好。今天謝謝大家的出席，會議到此結束。

**捌、散會（11：40）**

## 111學年度勸募感謝獎 頒獎名單

序號	勸募人	勸募金額	獎座金額	所屬單位	職稱
1	張家宜	24,573,885	2457萬	董事會	董事長
2	葛煥昭	10,538,884	1054萬	校長室	校長
3	張炳煌	6,175,960	618萬	文錙藝術中心	主任
4	李宗翰	5,875,283	588萬	工學院	院長
5	郭樂平	4,883,560	488萬	會計學系	主任
6	何啟東	4,687,837	469萬	化學工程與材料工程學系	特聘教授
7	張朝欽	3,569,000	357萬	化學工程與材料工程學系	副教授
8	林惠瑛	2,847,747	285萬	西班牙語文學系	副教授
9	蔡宗儒	2,804,365	280萬	教務處	教務長
10	彭春陽	2,782,734	278萬	校友服務暨資源發展處	執行長
11	林雲山	2,768,000	277萬	化學學系	榮譽教授
12	陳逸政	2,739,036	274萬	體育處	體育長
13	孫嘉祈	2,342,880	234萬	國際企業學系	副教授
14	楊立人	2,273,475	227萬	商管學院	院長
15	張志勇	2,198,283	220萬	工學院物聯網與大數據研究中心	主任
16	陳小雀	1,984,048	198萬	國際副校長室	國際副校長
17	林震安	1,961,335	196萬	物理學系	教授
18	鄭安群	1,886,000	189萬	法國語文學系	教授
19	江誠榮	1,785,845	179萬	淡江大學菁英會	會長
20	黃文智	1,775,551	178萬	董事會	主任秘書
21	劉一成	1,685,114	169萬	國際企業學系	副教授
22	郭經華	1,664,840	166萬	資訊處	資訊長
23	林宜男	1,654,133	165萬	人力資源處	人資長
24	蕭瑞祥	1,595,300	160萬	總務處	總務長
25	林蒼祥	1,552,893	155萬	財務金融學系	教授
26	高思懷	1,524,600	152萬	水資源及環境工程學系	約聘專案教授
27	林江峰	1,488,378	149萬	國際企業學系	副教授
28	林志鴻	1,441,239	144萬	國際企業學系	特聘教授
29	洪敦賓	1,435,000	144萬	體育處	副教授
30	邱建良	1,405,182	141萬	推廣教育處	執行長
31	洪小文	1,396,770	140萬	產業經濟學系	副教授
32	陳玉瓏	1,394,463	139萬	財務金融學系	副教授

## 111學年度勸募感謝獎 頒獎名單

33	林雯瑤	1,376,713	138萬	資訊與圖書館學系	主任
34	李奇旺	1,357,100	136萬	水資源及環境工程學系	教授
35	李秀美	1,357,081	136萬	統計學系	副教授
36	張麗秋	1,339,260	134萬	人工智慧學系	教授
37	王高成	1,330,850	133萬	國際事務與戰略研究所	教授
38	武士戎	1,283,000	128萬	學生事務處	學務長
39	董崇民	1,281,850	128萬	化學工程與材料工程學系	特聘教授
40	陳建彰	1,268,760	127萬	資訊工程學系	教授
41	蕭淑芬	1,227,048	123萬	體育處	教授
42	蔡振興	1,208,112	121萬	英文學系	教授
43	曹銳勤	1,200,430	120萬	管理科學學系	教授
44	劉愛玲	1,199,199	120萬	西班牙語文學系	主任
45	楊淑娟	1,164,969	116萬	法國語文學系	約聘專案教授
46	翁明賢	1,154,205	115萬	國際事務與戰略研究所	所長
47	葉炳宏	1,153,201	115萬	理學院尖端材料科學學士學位學程	教授
48	吳萬寶	1,107,072	111萬	外國語文學院	院長
49	劉艾華	1,105,437	111萬	秘書處	秘書長
50	高上雯	1,090,000	109萬	歷史學系	主任
51	陳珍誠	1,086,800	109萬	建築學系	主任
52	張雍昇	1,084,516	108萬	企業管理學系	主任
53	林若霄	1,075,690	108萬	外交與國際關係學系	榮譽教授
54	曾秋桂	1,064,498	106萬	日本語文學系	教授
55	楊長義	1,057,555	106萬	土木工程學系	主任
56	曾妙慧	1,045,598	105萬	風險管理與保險學系	副教授
57	王文安	1,017,000	102萬	建築學系	助理教授
58	鄭廖平	1,016,000	102萬	化學工程與材料工程學系	教授
59	洪勇善	1,014,870	101萬	土木工程學系	教授
60	吳秋霞	1,010,982	101萬	資訊與圖書館學系	講師
61	黃瑞茂	1,002,000	100萬	建築學系	副教授

說明：

1. 勸募金額統計時間：歷年累計至110年12月底止(配合捐款獎勵)。
2. 獎座金額為勸募金額4捨5入進位至萬元。



## 111年度捐款累計滿50萬元以上名單

流水號	捐款人	累計金額
1	簡川勝	500,000
2	簡宜彬	500,000
3	蘇志仁	511,000
4	公益財團法人似鳥國際獎學財團	600,000
5	何兆全	628,784
6	程寇平夫人鄭秀青女士	648,000
7	陳清樂	800,000
8	卓永財	814,771
9	邱志毅、許靜江	1,000,000
10	劉淑德	1,000,000
11	黃建淳	1,000,000
12	張園宗	1,020,000
13	財團法人新北市博雅管理教育基金會	1,020,000
14	社團法人中華民國淡江大學電子與電機系友會	1,066,710
15	沈木林、沈蔡賢淑	1,075,000
16	張瑞峰	1,120,000
17	莊子華	1,160,000
18	社團法人台北市淡江大學校友會	1,450,000
19	董迪羣	2,000,000
20	陳定川	2,000,000
21	財團法人台北市淡江會計教育基金會	2,020,000
22	MilliporeSigma	2,174,550
23	利挺建設股份有限公司	2,500,000
24	林健祥	5,200,000
25	陳洋淵	6,010,000
26	中華電信股份有限公司	8,000,000
27	陳進財	8,220,000
28	王紹新	12,150,000
29	徐航健	20,000,000

說明：灰底表示為與校友無關之校外團體。

## 淡江大學感謝捐款及勸募人士作業要點

100.05.13 募款委員會第 22 次會議修正通過

110.01.13 募款委員會第 32 次會議修正通過

111.01.12 募款委員會第 33 次會議修正通過

一、為感謝捐款及勸募人士，特訂定本要點。

二、感謝捐款人方式如下：

(一)凡捐贈新台幣三十萬元以上未滿五百萬元者，贈獎座乙座並報請教育部頒發捐資教育事業獎狀。

(二)凡捐贈新台幣五百萬元以上未滿一千萬元者，贈獎座乙座並報請教育部授予銀質榮譽勳章或銀質獎牌。

(三)凡捐贈新台幣一千萬元以上者，贈獎座乙座並報請教育部授予金質榮譽章、金質獎牌或匾額。

(四)年度捐款：

1. 累計達新臺幣五十萬元以上者，邀請與師長餐敘。

2. 累計達新臺幣一百萬元以上者，獲邀為「頂尖校友聯誼會」之當然會員。

(五)近三年捐款累計：

1. 達新臺幣三百萬元以上者，由校長聘為校務發展諮詢顧問並頒發證書，聘期一年。

2. 達新臺幣五百萬元以上者，由校長聘為校務發展諮詢顧問並頒發證書，聘期二年。

(六)凡以小額現金或期約方式持續性捐款達以上款額者，得比照辦理以資感謝。

三、感謝勸募人方式如下：

(一)凡勸募總額新台幣一百萬元以上者，贈獎座乙座上刻感謝頌詞。

(二)凡以小額現金或期約方式，持續性勸募總額達以上款額者，得比照辦理以資感謝。

四、本要點經募款委員會議通過，報請校長核定後，自公布日實施；修正時亦同。

111年各單位募款統計表\_募款金額

附件4-1

單位別	系所單位 募款金額	校定目標			截至111年 12月募款結餘	單位別	守謙 勸募金額	校定目標		
		目標值	達成率	達成狀況				目標值	達成率	達成狀況
<b>一、文學院</b>	<b>2,661,605</b>	<b>3,749,819</b>	<b>71.0%</b>	<b>-</b>	<b>11,764,592</b>	<b>一、文學院</b>	<b>20,200</b>	<b>937,455</b>	<b>2.2%</b>	<b>-</b>
院辦公室	26,700	0	-	-	132,480	院辦公室	0	0	-	-
中國文學學系	122,770	1,752,969	7.0%	-	4,095,053	中國文學學系	20,000	438,242	4.6%	-
歷史學系	1,070,000	578,288	185.0%	已達成	2,537,594	歷史學系	0	144,572	0.0%	-
資訊與圖書館學系	1,424,135	754,467	188.8%	已達成	2,520,256	資訊與圖書館學系	200	188,617	0.1%	-
大眾傳播學系	0	460,987	0.0%	-	1,890,235	大眾傳播學系	0	115,247	0.0%	-
資訊傳播學系	18,000	203,108	8.9%	-	588,974	資訊傳播學系	0	50,777	0.0%	-
<b>二、理學院</b>	<b>4,600,950</b>	<b>2,533,756</b>	<b>181.6%</b>	<b>已達成</b>	<b>24,891,282</b>	<b>二、理學院</b>	<b>0</b>	<b>633,439</b>	<b>0.0%</b>	<b>-</b>
院辦公室	125,000	0	-	-	880,219	院辦公室	0	0	-	-
數學學系	1,039,000	790,981	131.4%	已達成	2,609,780	數學學系	0	197,745	0.0%	-
物理學系	817,000	706,847	115.6%	已達成	2,102,419	物理學系	0	176,712	0.0%	-
化學學系	2,619,950	1,035,928	252.9%	已達成	19,289,149	化學學系	0	258,982	0.0%	-
尖端材料科學學士學位學程	0	0	-	-	9,700	尖端材料科學學士學位學程	0	0	-	-
理學院應用科學博士班	0	0	-	-	0	理學院應用科學博士班	0	0	-	-
生命科學開發中心	0	0	-	-	15	生命科學開發中心	0	0	-	-
科學教育中心	0	0	-	-	0	科學教育中心	0	0	-	-
X光科學研究中心	0	0	-	-	0	X光科學研究中心	0	0	-	-
<b>三、工學院</b>	<b>11,136,346</b>	<b>9,238,458</b>	<b>120.5%</b>	<b>已達成</b>	<b>53,874,291</b>	<b>三、工學院</b>	<b>1,108,200</b>	<b>2,309,613</b>	<b>48.0%</b>	<b>-</b>
院辦公室	655,320	0	-	-	460,551	院辦公室	0	0	-	-
建築學系	585,000	579,657	100.9%	已達成	3,564,780	建築學系	0	144,914	0.0%	-
土木工程學系	1,485,115	1,218,497	121.9%	已達成	4,856,312	土木工程學系	0	304,624	0.0%	-
水資源及環境工程學系	1,278,754	801,175	159.6%	已達成	3,058,242	水資源及環境工程學系	0	200,294	0.0%	-
機械與機電工程學系	608,887	1,355,120	44.9%	-	4,114,492	機械與機電工程學系	0	338,780	0.0%	-
化學工程與材料工程學系	3,798,700	1,102,566	344.5%	已達成	14,037,111	化學工程與材料工程學系	0	275,641	0.0%	-
電機工程學系	1,403,910	1,529,169	91.8%	-	12,567,901	電機工程學系	0	382,292	0.0%	-
資訊工程學系	674,450	1,952,121	34.5%	-	3,037,033	資訊工程學系	101,000	488,030	20.7%	-
航空太空工程學系	623,010	700,153	89.0%	-	7,788,059	航空太空工程學系	1,007,200	175,038	575.4%	已達成
人工智慧學系	23,200	0	-	-	0	人工智慧學系	0	0	-	-
無人機應用研究中心	0	0	-	-	0	無人機應用研究中心	0	0	-	-
物聯網與大數據研究中心	0	0	-	-	0	物聯網與大數據研究中心	0	0	-	-
水處理科技研究中心	0	0	-	-	0	水處理科技研究中心	0	0	-	-
能源與光電材料中心	0	0	-	-	389,810	能源與光電材料中心	0	0	-	-
智慧製造研究中心	0	0	-	-	0	智慧製造研究中心	0	0	-	-
<b>四、商管學院</b>	<b>15,350,900</b>	<b>15,968,416</b>	<b>96.1%</b>	<b>-</b>	<b>61,266,086</b>	<b>四、商管學院</b>	<b>1,005,000</b>	<b>3,992,102</b>	<b>25.2%</b>	<b>-</b>
院辦公室	1,565,000	0	-	-	4,691,918	院辦公室	1,000,000	0	-	-
國際企業學系	1,391,000	2,447,431	56.8%	-	1,581,779	國際企業學系	0	611,858	0.0%	-
財務金融學系	920,500	1,792,693	51.3%	-	2,652,881	財務金融學系	0	448,173	0.0%	-
風險管理與保險學系	251,700	1,185,954	21.2%	-	717,644	風險管理與保險學系	0	296,489	0.0%	-
產業經濟學系	97,000	1,050,168	9.2%	-	1,953,974	產業經濟學系	0	262,542	0.0%	-
經濟學系	179,633	895,898	20.1%	-	1,096,177	經濟學系	0	223,974	0.0%	-
企業管理學系	447,450	2,327,757	19.2%	-	6,089,242	企業管理學系	0	581,939	0.0%	-
會計學系	6,454,961	1,817,705	355.1%	已達成	22,777,786	會計學系	0	454,426	0.0%	-

111年各單位募款統計表\_募款金額

附件4-1

單位別	系所單位 募款金額	校定目標			截至111年 12月募款結餘	單位別	守謙 勸募金額	校定目標		
		目標值	達成率	達成狀況				目標值	達成率	達成狀況
統計學系	1,709,058	1,288,254	132.7%	已達成	7,378,109	統計學系	0	322,063	0.0%	-
資訊管理學系	104,822	984,657	10.6%	-	2,730,367	資訊管理學系	0	246,164	0.0%	-
運輸管理學系	1,000,000	563,074	177.6%	已達成	1,100,175	運輸管理學系	5,000	140,768	3.6%	-
公共行政學系	403,462	1,021,170	39.5%	-	1,037,963	公共行政學系	0	255,293	0.0%	-
管理科學學系	549,714	579,201	94.9%	-	6,852,971	管理科學學系	0	144,800	0.0%	-
商管碩士在職專班	256,600	12,476	2056.7%	已達成	558,427	商管碩士在職專班	0	3,119	0.0%	-
商管AACSB認證辦公室	0	0	-	-	46,673	商管AACSB認證辦公室	0	0	-	-
財金全英語雙碩士學位學程	0	1,978	0.0%	-	0	財金全英語雙碩士學位學程	0	494	0.0%	-
兩岸金融研究中心	20,000	0	-	-	0	兩岸金融研究中心	0	0	-	-
資訊科技使用行為研究中心	0	0	-	-	0	資訊科技使用行為研究中心	0	0	-	-
循環經濟與綠色金融研究中心	0	0	-	-	0	經濟發展與資安戰略研究中心	0	0	-	-
<b>五、外國語文學院</b>	<b>3,320,984</b>	<b>7,075,165</b>	<b>46.9%</b>	<b>-</b>	<b>19,411,409</b>	<b>五、外國語文學院</b>	<b>23,510</b>	<b>1,768,793</b>	<b>1.3%</b>	<b>-</b>
院辦公室	164,000	0	-	-	566,983	院辦公室	0	0	-	-
英文學系	599,000	2,705,371	22.1%	-	10,269,045	英文學系	0	676,343	0.0%	-
西班牙語文學系	694,840	875,571	79.4%	-	1,074,405	西班牙語文學系	0	218,893	0.0%	-
法國語文學系	348,000	1,131,929	30.7%	-	999,511	法國語文學系	0	282,982	0.0%	-
德國語文學系	402,800	464,182	86.8%	-	1,559,232	德國語文學系	23,510	116,046	20.3%	-
日本語文學系	1,091,644	1,713,261	63.7%	-	4,754,959	日本語文學系	0	428,316	0.0%	-
俄國語文學系	20,700	184,851	11.2%	-	187,274	俄國語文學系	0	46,213	0.0%	-
<b>六、國際事務學院</b>	<b>1,267,003</b>	<b>924,257</b>	<b>137.1%</b>	<b>已達成</b>	<b>3,071,267</b>	<b>六、國際事務學院</b>	<b>23,500</b>	<b>231,064</b>	<b>10.2%</b>	<b>-</b>
院辦公室	8,000	0	-	-	66,157	院辦公室	0	0	-	-
歐洲研究所	3,000	111併入外交系	-	-	0	歐洲研究所	0	111併入外交系	-	-
拉丁美洲研究所	0	111併入政經系	-	-	0	拉丁美洲研究所	0	111併入政經系	-	-
國際事務與戰略研究所	983,845	144,382	681.4%	已達成	738,573	國際事務與戰略研究所	22,000	36,095	61.0%	-
日本政經研究所	0	111併入政經系	-	-	0	日本政經研究所	1,000	111併入政經系	-	-
中國大陸研究所	1,000	111併入外交系	-	-	0	中國大陸研究所	0	111併入外交系	-	-
外交與國際關係學系	6,850	352,359	1.9%	-	1,437,419	外交與國際關係學系	0	88,090	0.0%	-
國際觀光管理學系全英語學士班	218,500	99,196	220.3%	已達成	274,998	國際觀光管理學系全英語學士班	500	24,799	2.0%	-
全球政治經濟學系	29,808	328,320	9.1%	-	422,888	全球政治經濟學系	0	82,080	0.0%	-
日本研究中心	16,000	0	-	-	109,772	日本研究中心	0	0	-	-
歐洲聯盟研究中心	0	0	-	-	14,500	歐洲聯盟研究中心	0	0	-	-
東協研究中心	0	0	-	-	760	東協研究中心	0	0	-	-
兩岸關係研究中心	0	0	-	-	0	兩岸關係研究中心	0	0	-	-
中國一帶一路研究中心	0	0	-	-	6,200	中國一帶一路研究中心	0	0	-	-
拉丁美洲及加勒比海研究中心	0	0	-	-	0	拉丁美洲及加勒比海研究中心	0	0	-	-
<b>七、教育學院</b>	<b>1,895,286</b>	<b>499,327</b>	<b>379.6%</b>	<b>已達成</b>	<b>2,892,311</b>	<b>七、教育學院</b>	<b>3,200</b>	<b>124,832</b>	<b>2.6%</b>	<b>-</b>
院辦公室	1,500,000	0	-	-	1,598,903	院辦公室	0	0	-	-
教育科技學系	78,946	344,599	22.9%	-	200,859	教育科技學系	0	86,150	0.0%	-
教育與未來設計學系	64,300	120,344	53.4%	-	962,346	教育與未來設計學系	2,000	30,086	6.6%	-
教育心理與諮商研究所	155,040	34,384	450.9%	已達成	98,690	教育心理與諮商研究所	1,200	8,596	14.0%	-
師資培育中心	80,000	0	-	-	1,812	師資培育中心	0	0	-	-
策略遠見研究中心	17,000	0	-	-	29,701	策略遠見研究中心	0	0	-	-

111年各單位募款統計表\_募款金額

附件4-1

單位別	系所單位 募款金額	校定目標			截至111年 12月募款結餘	單位別	守謙 勸募金額	校定目標		
		目標值	達成率	達成狀況				目標值	達成率	達成狀況
<b>八、AI創智學院</b>	<b>2,440,400</b>	<b>0</b>	<b>-</b>	<b>-</b>	<b>9,481,277</b>	<b>八、AI創智學院</b>	<b>0</b>	<b>0</b>	<b>-</b>	<b>-</b>
院辦公室	2,254,000	0	-	-	9,237,184	院辦公室	0	0	-	-
人工智慧學系	209,600	0	-	-	244,093	人工智慧學系	0	0	-	-
<b>九、研究發展處</b>	<b>9,275,574</b>	<b>0</b>	<b>-</b>	<b>-</b>	<b>44,838,619</b>	<b>九、研究發展處</b>	<b>0</b>	<b>0</b>	<b>-</b>	<b>-</b>
<b>十、體育事務處</b>	<b>1,348,075</b>	<b>0</b>	<b>-</b>	<b>-</b>	<b>3,837,110</b>	<b>十、體育事務處</b>	<b>0</b>	<b>0</b>	<b>-</b>	<b>-</b>
<b>十一、軍訓室</b>	<b>163,254</b>	<b>0</b>	<b>-</b>	<b>-</b>	<b>144,840</b>	<b>十一、軍訓室</b>	<b>0</b>	<b>0</b>	<b>-</b>	<b>-</b>
<b>十二、行政單位</b>	<b>61,674,886</b>	<b>70,010,802</b>	<b>88.1%</b>	<b>-</b>	<b>449,277,819</b>	<b>十二、行政單位</b>	<b>3,090,600</b>	<b>0</b>	<b>-</b>	<b>-</b>
校長室	50,000	0	-	-	324,954,494	校長室	2,509,000	0	-	-
學術副校長室	0	0	-	-	86,661	學術副校長室	0	0	-	-
行政副校長室	0	0	-	-	84,252	行政副校長室	10,000	0	-	-
國際事務副校長室	200,000	0	-	-	254,000	國際事務副校長室	0	0	-	-
蘭陽副校長室	0	0	-	-	1,249	蘭陽副校長室	0	0	-	-
秘書處	3,220	0	-	-	128,916	秘書處	0	0	-	-
文錙藝術中心	4,602,000	0	-	-	3,360,056	文錙藝術中心	0	0	-	-
品質保證稽核處	0	0	-	-	0	品質保證稽核處	3,000	0	-	-
永續發展與社會創新中心	3,450,000	0	-	-	4,925,008	永續發展與社會創新中心	0	0	-	-
全英語教學推動中心	23,000	0	-	-	23,000	全英語教學推動中心	0	0	0.0%	0
教務處	32,325	0	-	-	408,574	教務處	520,000	0	-	-
學生事務處	8,221,515	0	-	-	26,739,000	學生事務處	0	0	-	-
總務處	314,400	0	-	-	871,512	總務處	20,000	0	-	-
人力資源處	127,000	0	-	-	854,673	人力資源處	0	0	-	-
財務處	51,380	0	-	-	12,219	財務處	0	0	-	-
覺生紀念圖書館	50,100	0	-	-	1,155,429	覺生紀念圖書館	0	0	-	-
資訊處	3,055,500	0	-	-	3,139,166	資訊處	6,000	0	-	-
推廣教育處	0	0	-	-	397,610	推廣教育處	500	0	-	-
校友服務暨資源發展處	6,074,030	0	-	-	6,869,487	校友服務暨資源發展處	21,100	0	-	-
國際暨兩岸事務處	403,098	0	-	-	3,363,448	國際暨兩岸事務處	1,000	0	-	-
學校專用	21,743,108	0	-	-	26,585,783	學校專用				
5年10億學術基金	0	0	-	-	605,770	5年10億學術基金				
蘭陽校友會館建館基金	0	0	-	-	100,000	蘭陽校友會館建館基金				
守謙國際會議中心	5,274,210	9,997,298	52.8%	-	3,554,903	守謙國際會議中心				
校史館暨張建邦創辦人紀念館	0	0	-	-	1,719,200	校史館暨張建邦創辦人紀念館				
學校專用-創辦人紀錄片	0	0	-	-	10,775	學校專用-創辦人紀錄片				
學校專用-未來學國際論壇	0	0	-	-	2,000,000	學校專用-未來學國際論壇				
學校專用-有蓮獎學金	0	0	-	-	24,791,833	學校專用-有蓮獎學金				
學校專用-王紹新獎助學金	8,000,000	0	-	-	12,280,801	學校專用-王紹新獎助學金				
<b>合 計</b>	<b>115,135,263</b>	<b>110,000,000</b>	<b>104.7%</b>	<b>已達成</b>	<b>683,486,229</b>	<b>合 計</b>	<b>5,274,210</b>	<b>9,997,298</b>	<b>52.8%</b>	<b>-</b>

111年各單位募款統計表\_募款人次與高教深耕

單位別	系所單位 募款人次	校定目標			守謙 勸募人次	校定目標			單位別	高教深耕 募款金額	校定目標		
		目標	達成率	達成狀況		目標	達成率	達成狀況			目標值	達成率	達成狀況
<b>一、文學院</b>	<b>64</b>	<b>281</b>	<b>22.8%</b>	-	<b>2</b>	<b>47</b>	<b>4.3%</b>	-	<b>一、文學院</b>	<b>3,000</b>	<b>0</b>	-	-
院辦公室	5	0	-	-	0	0	-	-	院辦公室	0	0	-	-
中國文學學系	5	131	3.8%	-	1	22	4.5%	-	中國文學學系	0	0	-	-
歷史學系	14	43	32.6%	-	0	7	0.0%	-	歷史學系	0	0	-	-
資訊與圖書館學系	37	57	64.9%	-	1	9	11.1%	-	資訊與圖書館學系	0	0	-	-
大眾傳播學系	0	35	0.0%	-	0	6	0.0%	-	大眾傳播學系	0	0	-	-
資訊傳播學系	3	15	20.0%	-	0	3	0.0%	-	資訊傳播學系	3,000	0	-	-
<b>二、理學院</b>	<b>65</b>	<b>190</b>	<b>34.2%</b>	-	<b>0</b>	<b>32</b>	<b>0.0%</b>	-	<b>二、理學院</b>	<b>0</b>	<b>0</b>	-	-
院辦公室	2	0	-	-	0	0	-	-	院辦公室	0	0	-	-
數學學系	35	59	59.3%	-	0	10	0.0%	-	數學學系	0	0	-	-
物理學系	18	53	34.0%	-	0	9	0.0%	-	物理學系	0	0	-	-
化學學系	10	78	12.8%	-	0	13	0.0%	-	化學學系	0	0	-	-
尖端材料科學學士學位學程	0	0	-	-	0	0	-	-	尖端材料科學學士學位學程	0	0	-	-
理學院應用科學博士班	0	0	-	-	0	0	-	-	理學院應用科學博士班	0	0	-	-
生命科學開發中心	0	0	-	-	0	0	-	-	生命科學開發中心	0	0	-	-
科學教育中心	0	0	-	-	0	0	-	-	科學教育中心	0	0	-	-
X光科學研究中心	0	0	-	-	0	0	-	-	X光科學研究中心	0	0	-	-
<b>三、工學院</b>	<b>450</b>	<b>692</b>	<b>65.0%</b>	-	<b>20</b>	<b>115</b>	<b>17.4%</b>	-	<b>三、工學院</b>	<b>149,000</b>	<b>0</b>	-	-
院辦公室	7	0	-	-	0	0	-	-	院辦公室	0	0	-	-
建築學系	28	43	65.1%	-	0	7	0.0%	-	建築學系	0	0	-	-
土木工程學系	11	91	12.1%	-	0	15	0.0%	-	土木工程學系	0	0	-	-
水資源及環境工程學系	72	60	120.0%	已達成	0	10	0.0%	-	水資源及環境工程學系	51,000	0	-	-
機械與機電工程學系	19	102	18.6%	-	0	17	0.0%	-	機械與機電工程學系	0	0	-	-
化學工程與材料工程學系	55	83	66.3%	-	0	14	0.0%	-	化學工程與材料工程學系	30,000	0	-	-
電機工程學系	109	115	94.8%	-	0	19	0.0%	-	電機工程學系	48,000	0	-	-
資訊工程學系	103	146	70.5%	-	3	24	12.5%	-	資訊工程學系	20,000	0	-	-
航空太空工程學系	41	52	78.8%	-	17	9	188.9%	已達成	航空太空工程學系	0	0	-	-
人工智慧學系	5	0	-	-	0	0	-	-	人工智慧學系	0	0	-	-
無人機應用研究中心	0	0	-	-	0	0	-	-	無人機應用研究中心	0	0	-	-
物聯網與大數據研究中心	0	0	-	-	0	0	-	-	物聯網與大數據研究中心	0	0	-	-
水處理科技研究中心	0	0	-	-	0	0	-	-	水處理科技研究中心	0	0	-	-
能源與光電材料中心	0	0	-	-	0	0	-	-	能源與光電材料中心	0	0	-	-
智慧製造研究中心	0	0	-	-	0	0	-	-	智慧製造研究中心	0	0	-	-
<b>四、商管學院</b>	<b>692</b>	<b>1,197</b>	<b>57.8%</b>	-	<b>2</b>	<b>199</b>	<b>1.0%</b>	-	<b>四、商管學院</b>	<b>285,000</b>	<b>0</b>	-	-
院辦公室	7	0	-	-	1	0	-	-	院辦公室	0	0	-	-
國際企業學系	18	183	9.8%	-	0	31	0.0%	-	國際企業學系	0	0	-	-
財務金融學系	135	134	100.7%	已達成	0	22	0.0%	-	財務金融學系	0	0	-	-
風險管理與保險學系	14	89	15.7%	-	0	15	0.0%	-	風險管理與保險學系	15,000	0	-	-
產業經濟學系	10	79	12.7%	-	0	13	0.0%	-	產業經濟學系	20,000	0	-	-
經濟學系	87	67	129.9%	已達成	0	11	0.0%	-	經濟學系	10,000	0	-	-
企業管理學系	26	175	14.9%	-	0	29	0.0%	-	企業管理學系	0	0	-	-
會計學系	95	136	69.9%	-	0	23	0.0%	-	會計學系	120,000	0	-	-

111年各單位募款統計表\_募款人次與高教深耕

附件4-2

單位別	系所單位 募款人次	校定目標			守謙 勸募人次	校定目標			單位別	高教深耕 募款金額	校定目標		
		目標	達成率	達成狀況		目標	達成率	達成狀況			目標值	達成率	達成狀況
統計學系	108	97	111.3%	已達成	0	16	0.0%	-	統計學系	60,000	0	-	-
資訊管理學系	7	74	9.5%	-	0	12	0.0%	-	資訊管理學系	0	0	-	-
運輸管理學系	95	42	226.2%	已達成	1	7	14.3%	-	運輸管理學系	0	0	-	-
公共行政學系	23	77	29.9%	-	0	13	0.0%	-	公共行政學系	60,000	0	-	-
管理科學學系	30	43	69.8%	-	0	7	0.0%	-	管理科學學系	0	0	-	-
商管碩士在職專班	36	1	3600.0%	已達成	0	0	-	-	商管碩士在職專班	0	0	-	-
商管AACSB認證辦公室	0	0	-	-	0	0	-	-	商管AACSB認證辦公室	0	0	-	-
財金全英語雙碩士學位學程	0	0	-	-	0	0	-	-	財金全英語雙碩士學位學程	0	0	-	-
兩岸金融研究中心	1	0	-	-	0	0	-	-	兩岸金融研究中心	0	0	-	-
資訊科技使用行為研究中心	0	0	-	-	0	0	-	-	資訊科技使用行為研究中心	0	0	-	-
經濟發展與資安戰略研究中心	0	0	-	-	0	0	-	-	經濟發展與資安戰略研究中心	0	0	-	-
<b>五、外國語文學院</b>	<b>158</b>	<b>532</b>	<b>29.7%</b>	<b>-</b>	<b>4</b>	<b>89</b>	<b>4.5%</b>	<b>-</b>	<b>五、外國語文學院</b>	<b>315,000</b>	<b>0</b>	<b>-</b>	<b>-</b>
院辦公室	11	0	-	-	0	0	-	-	院辦公室	0	0	-	-
英文學系	42	203	20.7%	-	0	34	0.0%	-	英文學系	0	0	-	-
西班牙語文學系	23	66	34.8%	-	0	11	0.0%	-	西班牙語文學系	0	0	-	-
法國語文學系	29	85	34.1%	-	0	14	0.0%	-	法國語文學系	255,000	0	-	-
德國語文學系	23	35	65.7%	-	4	6	66.7%	-	德國語文學系	0	0	-	-
日本語文學系	23	129	17.8%	-	0	22	0.0%	-	日本語文學系	50,000	0	-	-
俄國語文學系	7	14	50.0%	-	0	2	0.0%	-	俄國語文學系	10,000	0	-	-
<b>六、國際事務學院</b>	<b>266</b>	<b>69</b>	<b>385.5%</b>	<b>已達成</b>	<b>5</b>	<b>11</b>	<b>45.5%</b>	<b>-</b>	<b>六、國際事務學院</b>	<b>0</b>	<b>0</b>	<b>-</b>	<b>-</b>
院辦公室	1	0	-	-	0	0	-	-	院辦公室	0	0	-	-
歐洲研究所	1	111併入外交系	-	-	0	111併入外交系	-	-	歐洲研究所	0	0	-	-
拉丁美洲研究所	0	111併入政經系	-	-	0	111併入政經系	-	-	拉丁美洲研究所	0	0	-	-
國際事務與戰略研究所	246	11	2236.4%	已達成	2	2	100.0%	已達成	國際事務與戰略研究所	0	0	-	-
日本政經研究所	0	111併入政經系	-	-	2	111併入政經系	-	-	日本政經研究所	0	0	-	-
中國大陸研究所	1	111併入外交系	-	-	0	111併入外交系	-	-	中國大陸研究所	0	0	-	-
外交與國際關係學系	5	26	19.2%	-	0	4	0.0%	-	外交與國際關係學系	0	0	-	-
國際觀光管理學系全英語學士班	4	7	57.1%	-	1	1	100.0%	已達成	國際觀光管理學系全英語學士班	0	0	-	-
全球政治經濟學系	7	25	28.0%	-	0	4	0.0%	-	全球政治經濟學系	0	0	-	-
日本研究中心	1	0	-	-	0	0	-	-	日本研究中心	0	0	-	-
歐洲聯盟研究中心	0	0	-	-	0	0	-	-	歐洲聯盟研究中心	0	0	-	-
東協研究中心	0	0	-	-	0	0	-	-	東協研究中心	0	0	-	-
兩岸關係研究中心	0	0	-	-	0	0	-	-	兩岸關係研究中心	0	0	-	-
中國一帶一路研究中心	0	0	-	-	0	0	-	-	中國一帶一路研究中心	0	0	-	-
拉丁美洲及加勒比海研究中心	0	0	-	-	0	0	-	-	拉丁美洲及加勒比海研究中心	0	0	-	-
<b>七、教育學院</b>	<b>170</b>	<b>38</b>	<b>447.4%</b>	<b>已達成</b>	<b>4</b>	<b>6</b>	<b>66.7%</b>	<b>-</b>	<b>七、教育學院</b>	<b>0</b>	<b>0</b>	<b>-</b>	<b>-</b>
院辦公室	2	0	-	-	0	0	-	-	院辦公室	0	0	-	-
教育科技學系	28	26	107.7%	已達成	0	4	0.0%	-	教育科技學系	0	0	-	-
教育與未來設計學系	10	9	111.1%	已達成	2	2	100.0%	已達成	教育與未來設計學系	0	0	-	0
教育心理與諮商研究所	120	3	4000.0%	已達成	2	0	-	-	教育心理與諮商研究所	0	0	-	-
師資培育中心	8	0	-	-	0	0	-	-	師資培育中心	0	0	-	-
策略遠見研究中心	2	0	-	-	0	0	-	-	策略遠見研究中心	0	0	-	-



111年各單位募款統計表\_募款人次與高教深耕

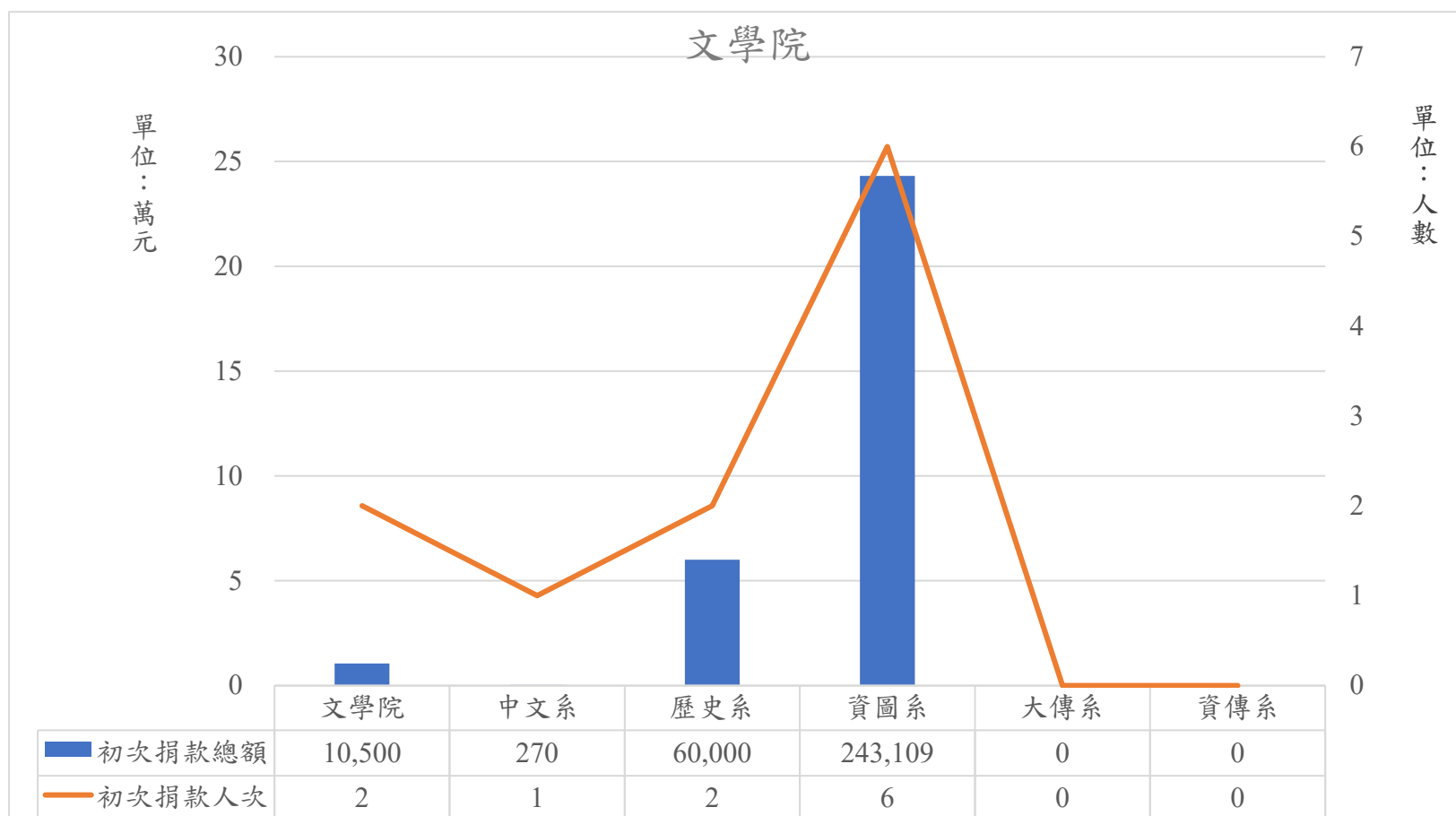
單位別	系所單位 募款人次	校定目標			守謙 勸募人次	校定目標			單位別	高教深耕 募款金額	校定目標		
		目標	達成率	達成狀況		目標	達成率	達成狀況			目標值	達成率	達成狀況
<b>八、AI創智學院</b>	<b>13</b>	<b>0</b>	<b>-</b>	<b>-</b>	<b>0</b>	<b>0</b>	<b>-</b>	<b>-</b>	<b>八、AI創智學院</b>	<b>30,000</b>	<b>0</b>	<b>-</b>	<b>-</b>
院辦公室	5	0	-	-	0	0	-	-	院辦公室	0	0	-	-
人工智慧學系	8	0	-	-	0	0	-	-	人工智慧學系	30,000	0	-	-
<b>九、研究發展處</b>	<b>25</b>	<b>0</b>	<b>-</b>	<b>-</b>	<b>0</b>	<b>0</b>	<b>-</b>	<b>-</b>	<b>九、研究發展處</b>	<b>0</b>	<b>0</b>	<b>-</b>	<b>-</b>
<b>十、體育事務處</b>	<b>233</b>	<b>0</b>	<b>-</b>	<b>-</b>	<b>0</b>	<b>0</b>	<b>-</b>	<b>-</b>	<b>十、體育事務處</b>	<b>0</b>	<b>0</b>	<b>-</b>	<b>-</b>
<b>十一、軍訓室</b>	<b>2</b>	<b>0</b>	<b>-</b>	<b>-</b>	<b>0</b>	<b>0</b>	<b>-</b>	<b>-</b>	<b>十一、軍訓室</b>	<b>0</b>	<b>0</b>	<b>-</b>	<b>-</b>
<b>十二、行政單位</b>	<b>279</b>	<b>1,037</b>	<b>26.9%</b>	<b>-</b>	<b>39</b>	<b>0</b>	<b>-</b>	<b>-</b>	<b>十二、行政單位</b>	<b>6,410,515</b>	<b>0</b>	<b>-</b>	<b>-</b>
校長室	1	0	-	-	8	0	-	-	校長室	515	0	-	-
學術副校長室	0	0	-	-	0	0	-	-	學術副校長室	0	0	-	-
行政副校長室	0	0	-	-	2	0	-	-	行政副校長室	0	0	-	-
國際事務副校長室	2	0	-	-	0	0	-	-	國際事務副校長室	0	0	-	-
蘭陽副校長室	0	0	-	-	0	0	-	-	蘭陽副校長室	0	0	-	-
秘書處	1	0	-	-	0	0	-	-	秘書處	0	0	-	-
文錨藝術中心	3	0	-	-	0	0	-	-	文錨藝術中心	0	0	-	-
品質保證稽核處	0	0	-	-	1	0	-	-	品質保證稽核處	0	0	-	-
永續發展與社會創新中心	9	0	-	-	0	0	-	-	永續發展與社會創新中心	0	0	0.0%	0
全英語教學推動中心	3	0	-	-	0	0	-	-	全英語教學推動中心	0	0	0.0%	0
教務處	3	0	-	-	2	0	-	-	教務處	0	0	-	-
學生事務處	37	0	-	-	0	0	-	-	學生事務處	6,410,000	0	-	-
總務處	6	0	-	-	1	0	-	-	總務處	0	0	-	-
人力資源處	5	0	-	-	0	0	-	-	人力資源處	0	0	-	-
財務處	8	0	-	-	0	0	-	-	財務處	0	0	-	-
覺生紀念圖書館	7	0	-	-	0	0	-	-	覺生紀念圖書館	0	0	-	-
資訊處	17	0	-	-	6	0	-	-	資訊處	0	0	-	-
推廣教育處	0	0	-	-	1	0	-	-	推廣教育處	0	0	-	-
校友服務暨資源發展處	49	0	-	-	16	0	-	-	校友服務暨資源發展處	0	0	-	-
國際暨兩岸事務處	10	0	-	-	2	0	-	-	國際暨兩岸事務處	0	0	-	-
學校專用	42	0	-	-					學校專用				
5年10億學術基金	0	0	-	-					5年10億學術基金				
蘭陽校友會館建館基金	0	0	-	-					蘭陽校友會館建館基金				
守謙國際會議中心	76	499	15.2%	-					守謙國際會議中心				
校史館暨張建邦創辦人紀念館	0	0	-	-					淡江校史館暨張建邦博士紀念館				
學校專用-創辦人紀錄片	0	0	-	-					學校專用-創辦人紀錄片				
學校專用-未來學國際論壇	0	0	-	-					學校專用-未來學國際論壇				
學校專用-有蓮獎學金	0	0	-	-					學校專用-有蓮獎學金				
學校專用-王紹新獎助學金	0	0	-	-					學校專用-王紹新獎助學金				
<b>合 計</b>	<b>2,412</b>	<b>4,036</b>	<b>59.8%</b>	<b>-</b>	<b>76</b>	<b>499</b>	<b>15.2%</b>	<b>-</b>	<b>合 計</b>	<b>7,192,515</b>			



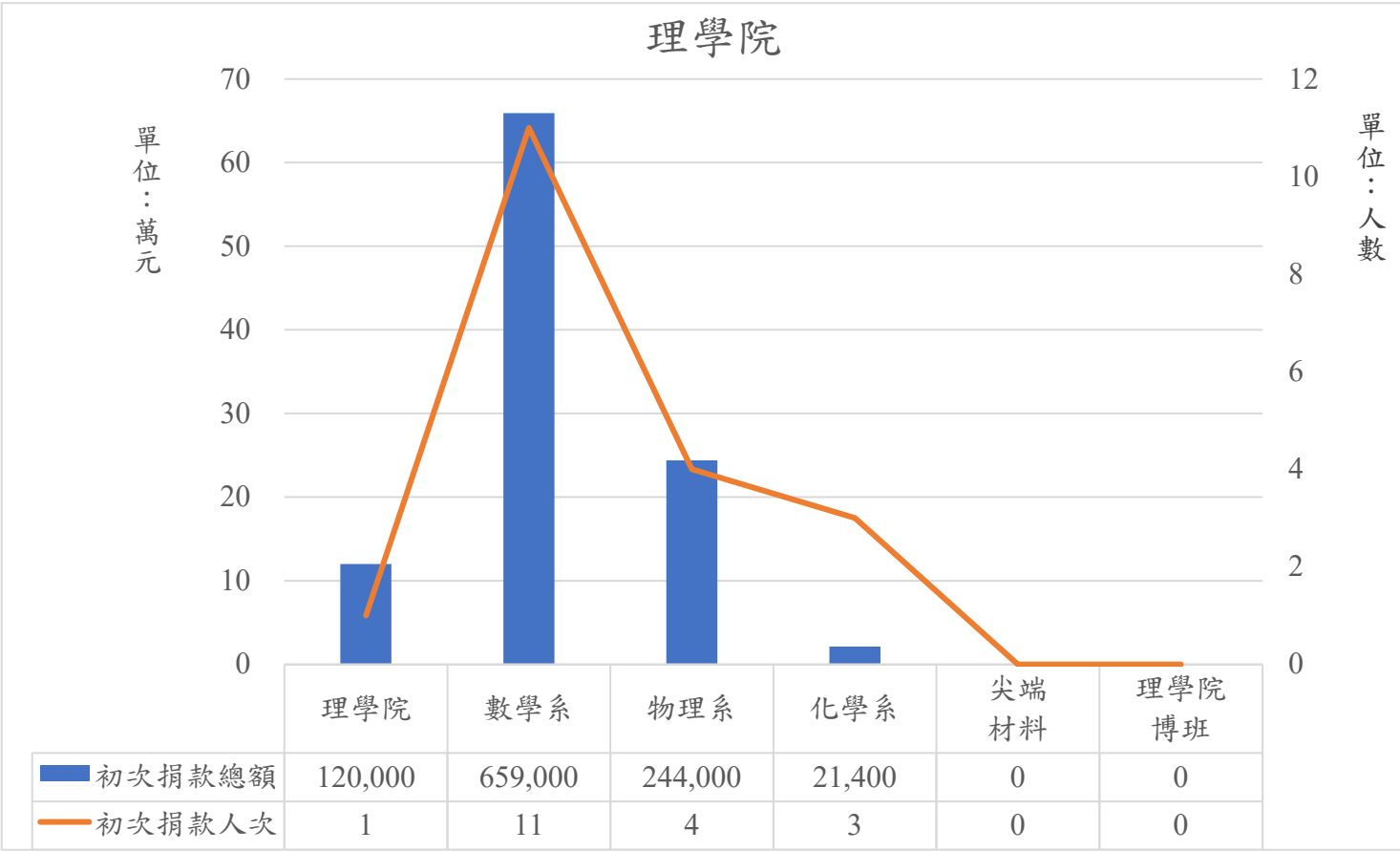
111 年度各單位初次捐款人數及累計金額統計表



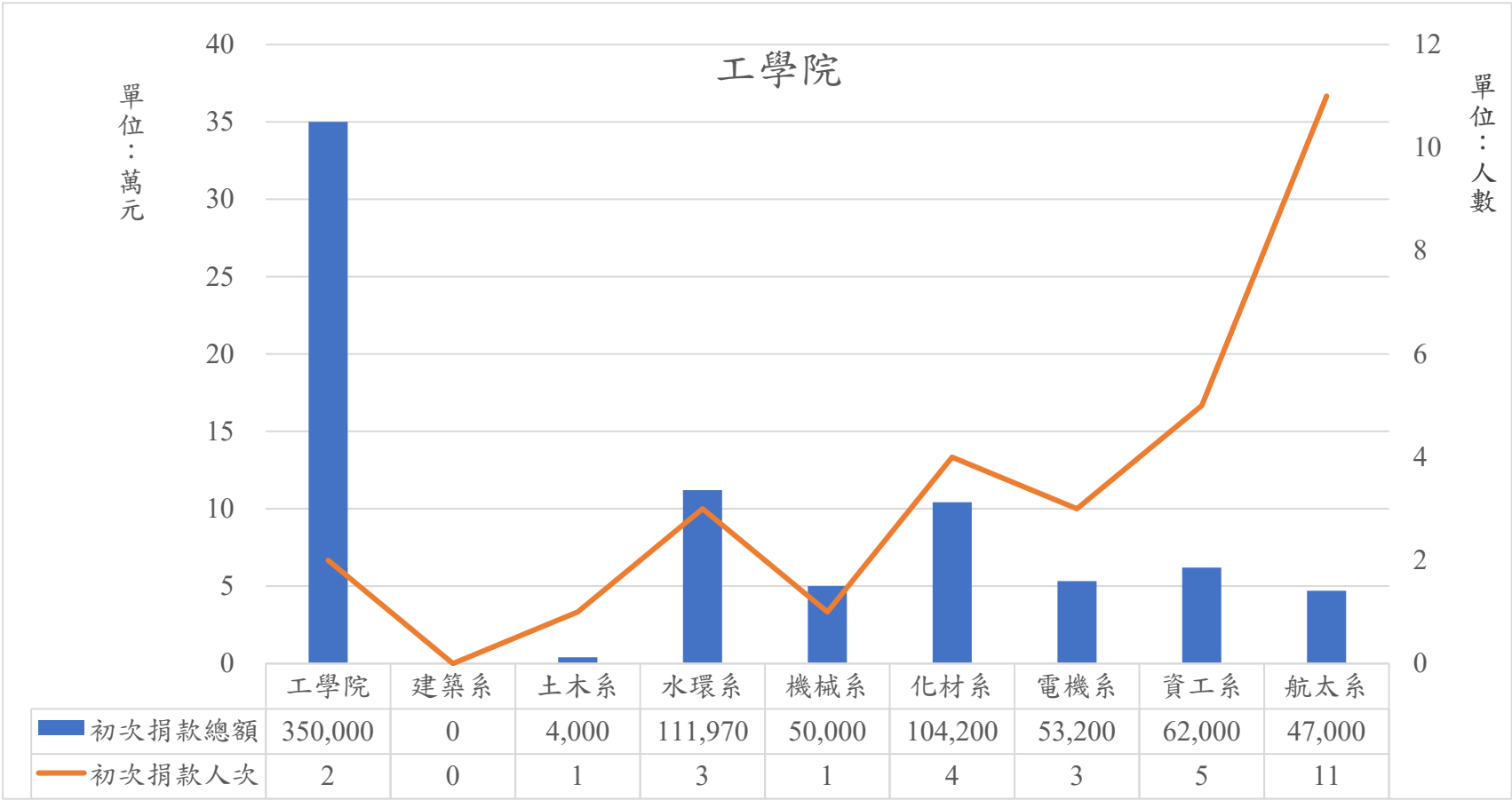
111 年度各單位初次捐款人數及累計金額統計表



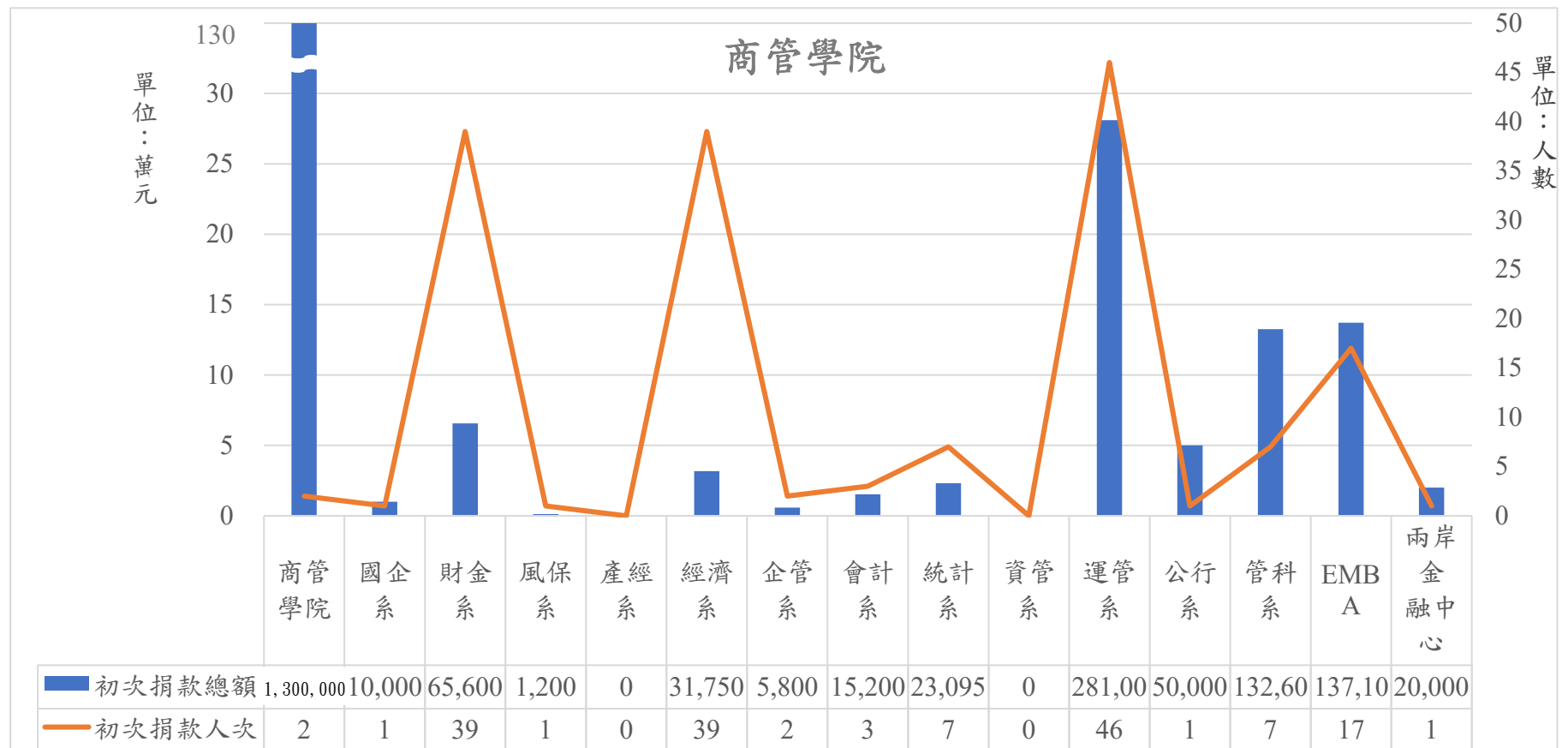
111 年度各單位初次捐款人數及累計金額統計表



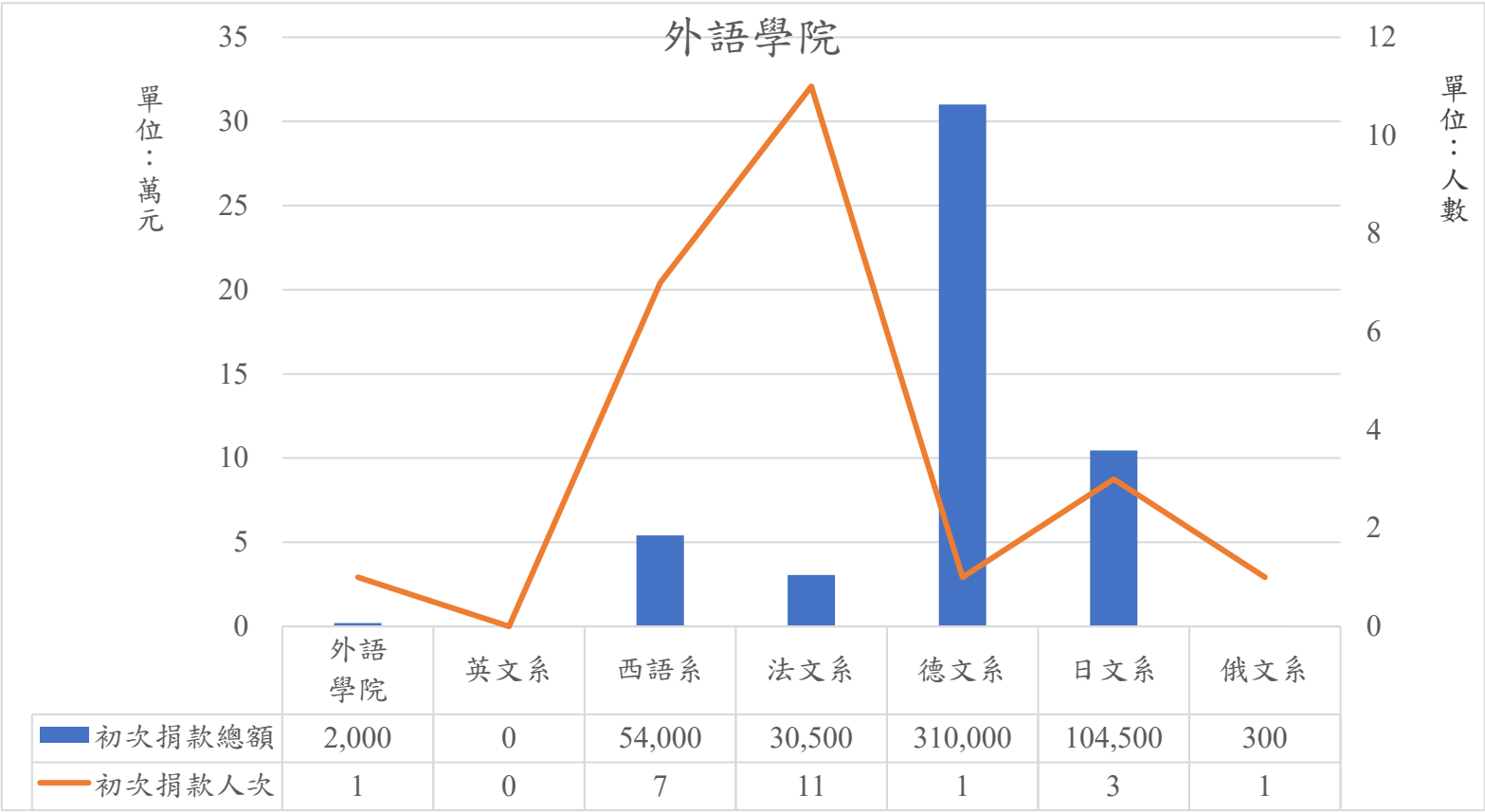
111 年度各單位初次捐款人數及累計金額統計表



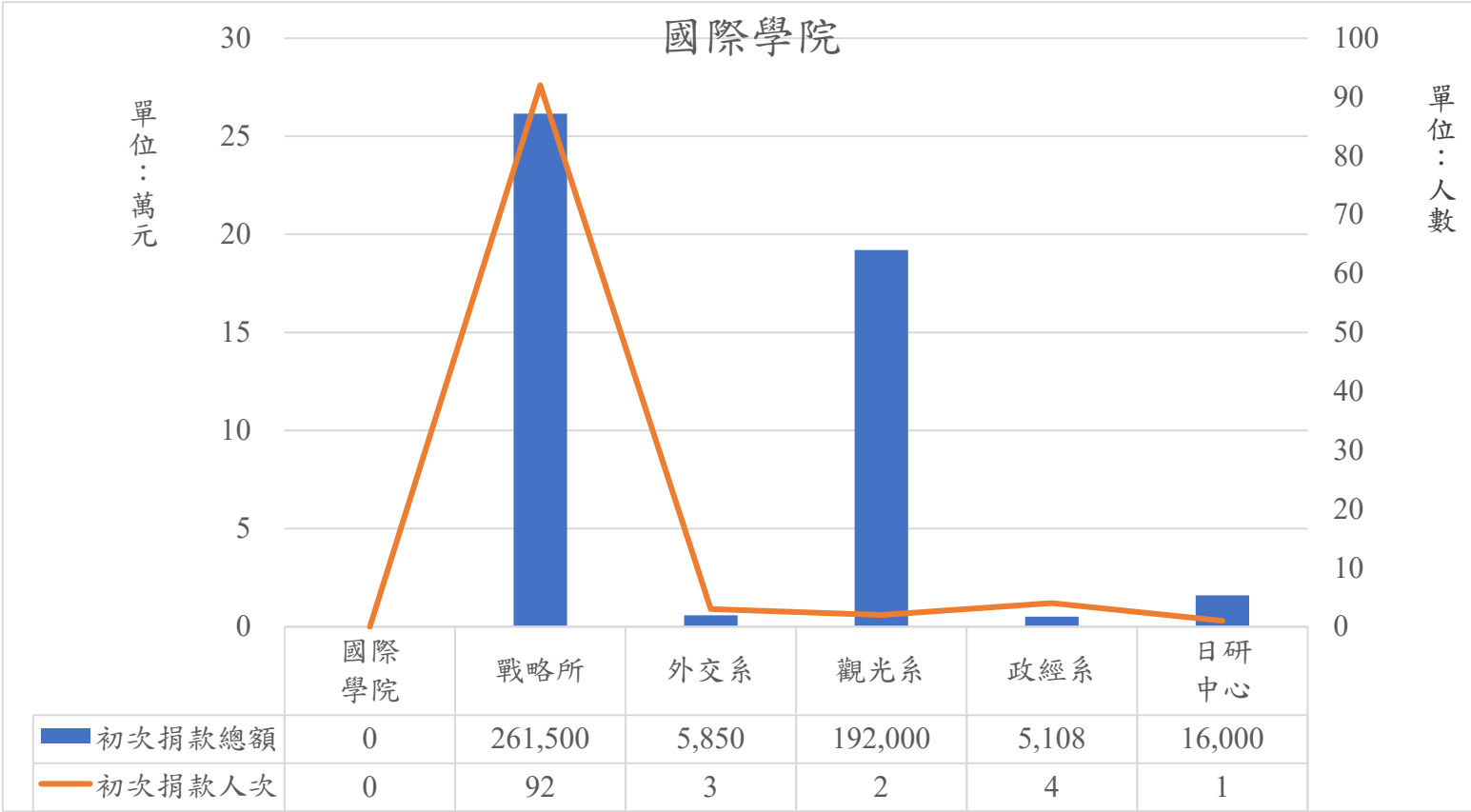
111 年度各單位初次捐款人數及累計金額統計表



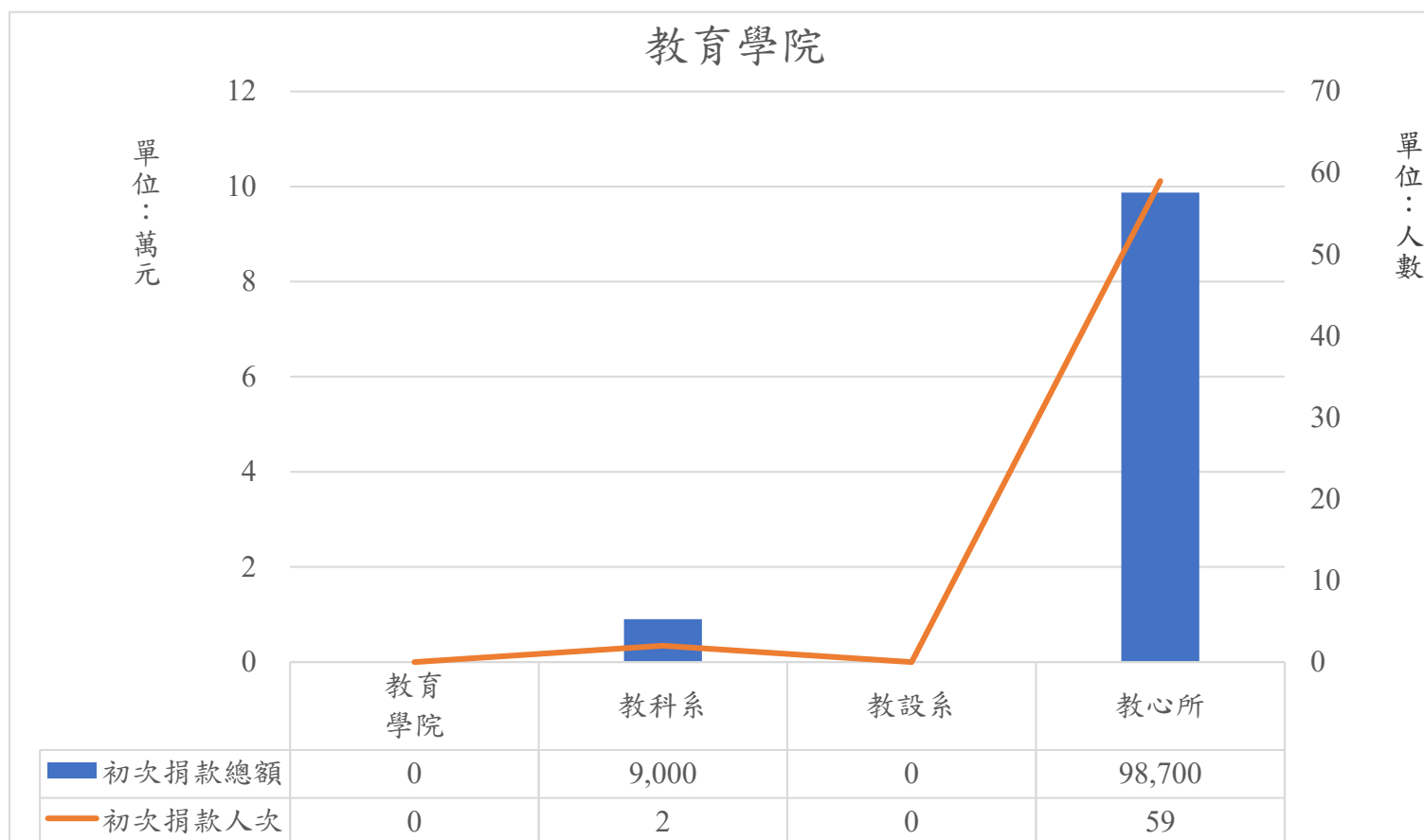
111 年度各單位初次捐款人數及累計金額統計表



111 年度各單位初次捐款人數及累計金額統計表

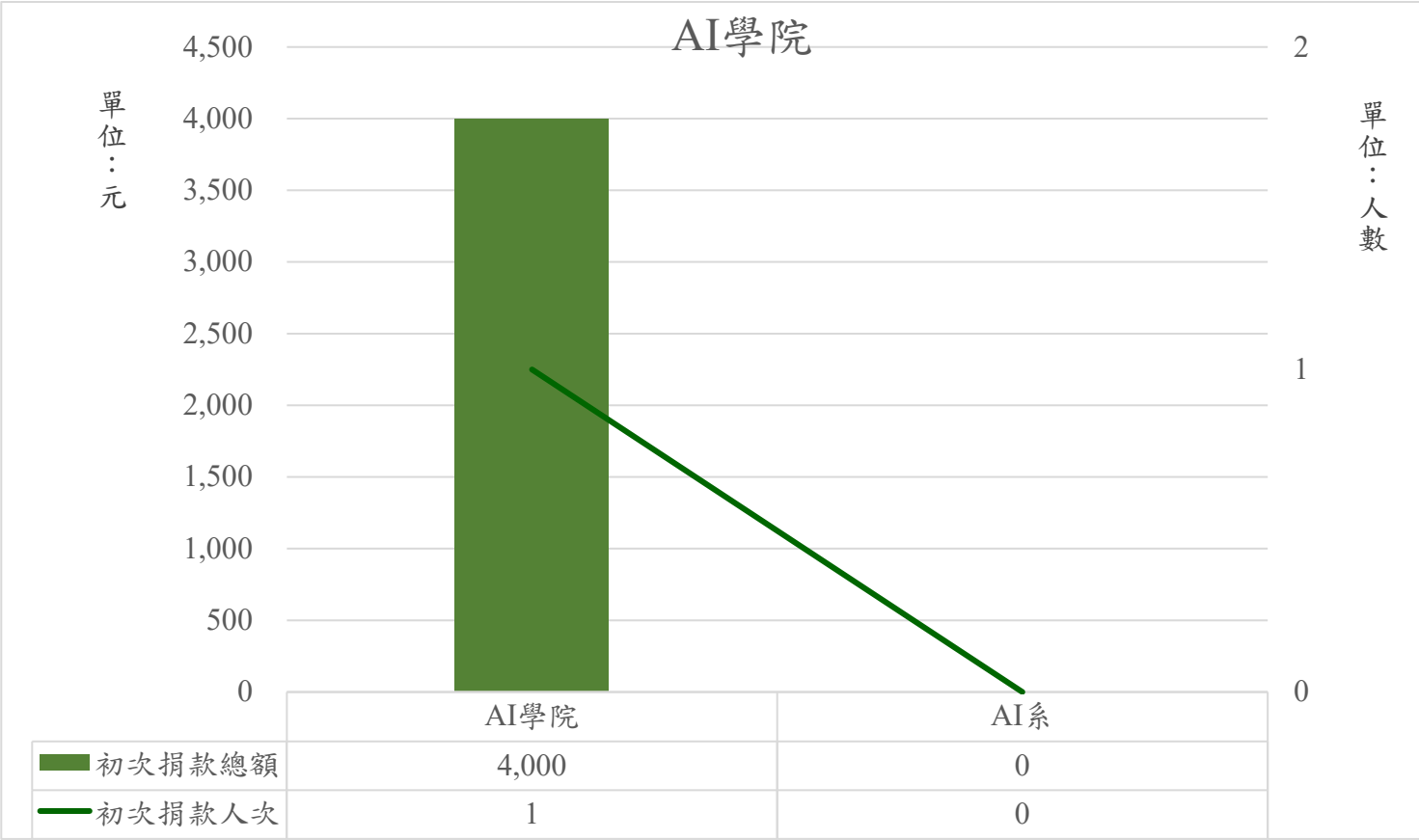


111 年度各單位初次捐款人數及累計金額統計表

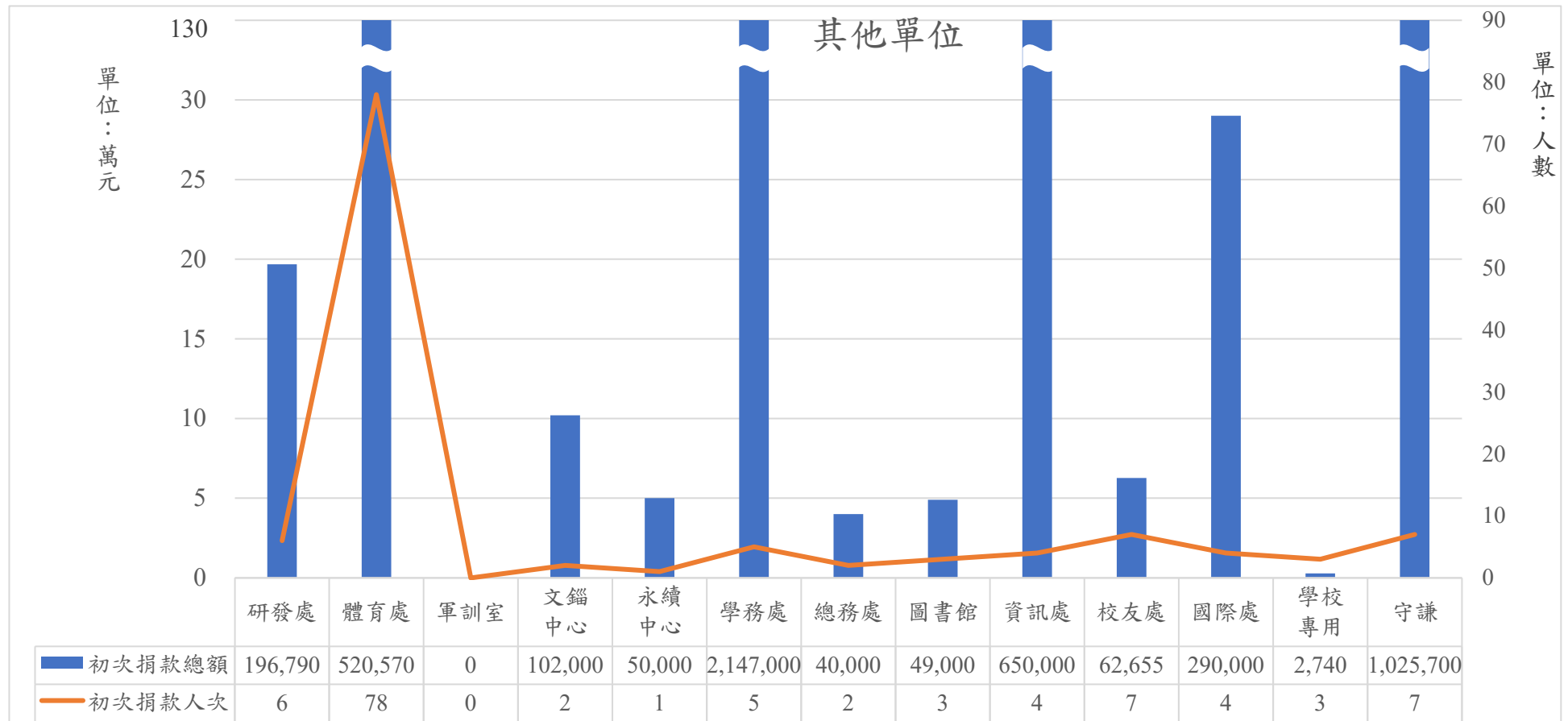




111 年度各單位初次捐款人數及累計金額統計表



111 年度各單位初次捐款人數及累計金額統計表



112年度 系所 募款目標分配表

	畢業生 總人數	佔總人數 百分比(%)	系所 一般 募款目標	系所 守謙 募款目標
<b>文學院</b>	<b>25,177</b>	<b>9</b>	<b>3,749,828</b>	<b>937,457</b>
中國文學學系	11,673	4.35	1,738,561	434,640
歷史學系	3,903	1.45	581,307	145,327
資訊與圖書館學系	5,055	1.88	752,885	188,221
大眾傳播學系	3,101	1.15	461,859	115,465
資訊傳播學系	1,445	0.54	215,216	53,804
<b>理學院</b>	<b>16,999</b>	<b>6</b>	<b>2,531,808</b>	<b>632,951</b>
數學學系	5,268	1.96	784,609	196,152
物理學系	4,718	1.76	702,692	175,673
化學學系	6,908	2.57	1,028,868	257,217
理學院尖端材料科學學士學位學程	103	0.04	15,341	3,835
理學院應用科學博士班	2		298	74
<b>工學院</b>	<b>62,053</b>	<b>23</b>	<b>9,242,090</b>	<b>2,310,522</b>
建築學系	3,886	1.45	578,776	144,694
土木工程學系	8,168	3.04	1,216,531	304,133
水資源與環境工程學系	5,384	2.00	801,886	200,471
機械與機電工程學系	9,053	3.37	1,348,341	337,085
化學工程與材料工程學系	7,388	2.75	1,100,359	275,090
電機工程學系	10,331	3.85	1,538,685	384,671
資訊工程學系	13,111	4.88	1,952,734	488,184
航空太空工程學系	4,732	1.76	704,778	176,194
<b>商管學院</b>	<b>107,120</b>	<b>40</b>	<b>15,954,304</b>	<b>3,988,576</b>
國際企業學系	16,321	6.08	2,430,768	607,692.0
財務金融學系	12,100	4.51	1,802,172	450,543
風險管理與保險學系	7,928	2.95	1,180,800	295,200
產業經濟學系	7,016	2.61	1,044,894	261,223
經濟學系	6,044	2.25	900,125	225,031
企業管理學系	15,520	5.78	2,311,527	577,882
會計學系	12,145	4.52	1,808,785	452,196
統計學系	8,631	3.21	1,285,415	321,354
資訊管理學系	6,659	2.48	991,782	247,946
運輸管理學系	3,828	1.43	570,137	142,534
公共行政學系	6,860	2.55	1,021,719	255,430
管理科學學系	3,971	1.48	591,435	147,859
商管碩士在職專班	82	0.031	12,213	3,053
淡江大學暨澳洲昆士蘭理工大學 財金全英語雙碩士學位學程	17	0.006	2,532	633
<b>外國語文學院</b>	<b>47,417</b>	<b>18</b>	<b>7,062,224</b>	<b>1,765,557</b>
英文學系	18,038	6.72	2,686,555	671,639
西班牙語文學系	5,896	2.20	878,142	219,536
法國語文學系	7,579	2.82	1,128,806	282,201
德國語文學系	3,103	1.16	462,157	115,539
日本語文學系	11,545	4.30	1,719,497	429,875
俄國語文學系	1,256	0.47	187,067	46,767

112年度 系所 募款目標分配表

	畢業生 總人數	佔總人數 百分比(%)	系所 一般 募款目標	系所 守謙 募款目標
<b>國際事務學院</b>	<b>6,321</b>	<b>2</b>	<b>941,441</b>	<b>235,361</b>
國際事務與戰略研究所	987	0.37	147,002	36,751
外交與國際關係學系	2,386	0.89	355,368	88,842
國際觀光管理學系	719	0.27	107,087	26,772
全球政治經濟學系	2,229	0.83	331,984	82,996
<b>教育學院</b>	<b>3,480</b>	<b>1</b>	<b>518,306</b>	<b>129,577</b>
教育科技學系	2,394	0.89	356,559	89,140
教育設計學系	831	0.31	123,768	30,942
教育心理與諮商研究所	255	0.09	37,979	9,495
<b>AI創智學院</b>	<b>0</b>	<b>0</b>	<b>0</b>	<b>0</b>
人工智慧學系	0	0.000	0	0
<b>合計</b>	<b>268,567</b>	<b>100</b>	<b>40,000,001</b>	<b>10,000,001</b>

說明：

1. 系所募款目標依畢業生佔全校畢業生人數比例分配。
2. 112年度系所一般募款目標金額：4,000萬。
3. 112年度系所守謙募款目標金額：1,000萬。
4. 計算後數字因比例分配，故合計數值會略微不同於設定之目標值。